

Városliget Ingatlanfejlesztő Zártkörűen Működő Részvénytársaság

FÁS SZÁRÚ NÖVÉNYEK FENNTARTÁSÁRA ÉS KEZELÉSÉRE IRÁNYULÓ ELJÁRÁSREND

Összeállította:

dr. Szilvácsku Zsolt, dendrológus, ökológus, tájvédelmi igazságügyi szakértő,

SzTJV,SZTV, SZ-004/2009

Megyesi Tünde, okl. kertészmérnök, településtervező szakmérnök

Szaller Vilmos, faállomány fejlesztési szakértő, favédelmi munkacsoport vezető

Szloszjár György, okl. tájépítész vezető tervező, környezetvédelmi szakmérnök, tájvédelmi- és élővilágvédelmi szakértő

K/1 01-5061

Véleményezte:

Dr. Lampert Rita, okl. kertészmérnök

Serdült Ádám, kertészmérnök, növényalkalmazási mérnök

Jóváhagyta:

Dr. György Benedek vezérigazgató

Városliget Ingatlanfejlesztő Zártkörűen Működő Részvénytársaság

Hatálybalépés napja: 2017.09.25.

ELŐZMÉNYEK

A Városliget Zrt. a Városliget megújításáról és fejlesztéséről szóló 2013. évi CCXLII. törvény 1. § (1) alapján a Budapest XIV. kerület, belterület 29732/1. Hrsz. alatti ingatlan (amely földterület megosztása következtében jelenleg Budapest XIV. kerület, belterület 29732/11. Hrsz. alatt szerepel az ingatlan-nyilvántartásban) tekintetében a törvény erejénél fogva gyakorolja a vagyonkezelői jogokat. Ezen jogok és kötelezettségek okán a fás szárú növények védelméről szóló 346/2008. (XII. 30.) Korm. rendelet 4. §-ban meghatározott használói kötelezettségének eleget téve, illetve a Budapest Főváros XIV. Kerület Zugló Önkormányzatának Képviselő-testületének 62/2010 (XI. 30.) önkormányzati rendelete a fás szárú növények védelméről, kivágásáról és pótlásáról, a Budapest Főváros XIV. Kerület Zugló Önkormányzatának Képviselő-testületének 63/2012 (XI.30.) önkormányzati rendelete a zöldfelületek megóvásáról, használatáról és fenntartásáról szóló és a Budapest Főváros Önkormányzata Közgyűlésének 32/2014 (VII.15.) rendelete a Városligeti építési szabályzatról rendeletekkel összhangban Városliget Zrt. megalkotja a Fás szárú növények fenntartására és kezelésére irányuló eljárásrendet.

Az eljárásrend célja, hogy a fák kezelésére irányuló döntési mechanizmusok és az azt megelőző szakmai érvek és dokumentumok rendszere mindenki számára érthető, átlátható legyen és biztosítsa, hogy teljes mértékben szakmai alapokon nyugvó döntések szülessenek, és váljanak végrehajthatóvá.

Ezek az intézkedések teljes mértékben a hatályos jogszabályokon alapulnak és azokat kiegészítve többszörösen biztosítják az értékes zöldfelületek biztonságát és fenntartását.

A Városliget zöldfelületi értéke nem csak az egyes fák jelenlétében rejlik, hanem a zöldfelület egészének, a fák, facsoportok, fasorok, cserjék, évelő és egynyári kiültetések, illetve gyepterületek összefüggő rendszerében. A Városliget aktuális ökológiai és kertészeti állapota a kezelési és fenntartási források és kapacitások évtizedes hiányosságai miatt rendkívül leromlott, spontán betelepült (invazív) fajokkal terhelt. Rendkívül lényeges, hogy a park rehabilitációja és fenntartása során folyamatos használati, esztétikai és ökológiai értéknövekedés jöjjön létre. Ezen magasabb cél érdekében azonban szükségesek a ritkítások, kivágások és legfőképpen az új telepítések, melyek egy hosszabb időszakra kiterjedő átalakítási folyamat során tudnak megvalósulni.

I. KEZELŐI FELADATOK RÖVID BEMUTATÁSA

A Liget Budapest Projekt megvalósítását koordináló Városliget Zrt. vagyonekezelőként a Liget teljes zöldfelületéért felelős, így különös gondot fordít a mintegy 7100 egyedtel számláló faállomány kezelésére, gondozására. Ezen feladatok kiterjednek a fás szárú növények ápolására, szakszerű kezelésére; így különösen a víz- és tápanyag-utánpótlásra, metszésre, növény-egészségügyi beavatkozásokra, pótlásokra, emberi életet-, egészségét veszélyeztető részeinek eltávolítására, ifjításokra, állag megóvására és nyilvántartásra.

A zöldfelület fenntartási, üzemeltetési és fejlesztési munkákat a Városliget Zrt. megbízásából a több mint 150 éves tapasztalattal rendelkező Főkert Nonprofit Zrt. végzi, aki évente mintegy 5.900.000 m²-nyi kiemelt fővárosi zöldterületen hajt végre zöldterületi fejlesztési és fenntartási tevékenységet.

A. Faápolás, szakszerű kezelés

A faápolás célja a faegyed erősítése, egészségének védelme, biztonságának megőrzése, helyreállítása vagy javítása, melyek a következőkből állnak pl.:

- Víz és tápanyag-utánpótlás:
Metszés, melynek célja a korona alakítása, statikai egyensúly megteremtése, a fiziológiai egyensúly kialakítása.
- Odú tisztítás, -kezelés és fedés, mely során a bekorhadt, száraz odúk kitisztítása és kezelése, valamint a nedves odúk esetében a pangó víz kivezetése, kitisztítása, a további vízbefolyások megakadályozása után az odúk nyílásainak hálóval való lezárása történik.
- A fa statikai megerősítése, mely lehet a korona statikus vagy dinamikus rögzítése speciális favédelmi rendszer kiépítésével, a fa egészének, vagy egyes részeinek statikus megtámasztása, vagy egyéb rögzítése.
- Különleges fasebészeti eljárások, melyek célja a fa biztonságosságának helyreállítása valamint a fa hosszú távú megtarthatósága. Például: ág és törzsrepedések rögzítése, a törésbiztonság helyreállítása érdekében a hiányos keresztmetszet kiegészítése csőfalpótlással.
- Növény-egészségügyi beavatkozások pl. permetezések, fagyöngy mentesítések...stb.
- Szükség esetén a sarjak, balesetveszélyes, beteg, invazív egyedek kivágása, eltávolítása

A faápolást végző cég, személy jogosultsági feltétele:

A kiemelt közcélú zöldterületekről szóló 14/1993. (IV.30.) Főv. Közgy. rendelet szerinti közszolgáltatási feladatok ellátásáról szóló rendelet 8. § (1) bekezdése alapján a Városliget zöldfelület fenntartási feladatait a Főkert Nonprofit Zrt. láthatja el kizárólagosan.

B. Nyilvántartási rendszer kidolgozása és karbantartása

A Városliget történetében először, a Liget Budapest Projektnek köszönhetően készült el a teljes parkra vonatkozó fakataszter. Ez egy olyan leltár, melynek elsődleges feladata az adott területen található fák kertészeti szakmai nyilvántartása, elősegítve ezzel a fenntartási munkák technológiai tervezhetőségét, időrendi meghatározását.

A nyilvántartási rendszer vagy másnéven fakataszter pontos műszaki tartalmáról, pontos kialakítási rendjéről jelenleg nem rendelkezik jogszabály, így a Magyar Faápolók Egyesülete által 2013-ban kiadott „Útmutató a fák nyilvántartásához” című kiadvány Főkert Nonprofit Zrt. által javasolt egyszerűsített adatfelvételi rendszerét alkalmazzuk.

A fakataszter két egységből tevődik össze, az egyik része a méretarányos helyszínrajzi ábrázolás, a másik része pedig a fa jellemző adatait tartalmazó táblázat. Utóbbi kötelezően megjelenítendő eleme a fa egyedi azonosító kódja, a fa fajtája, 1m-en mért törzsátmérője, korona szélessége, fa magassága, gyökérzet állapota, törzs állapota, korona állapota, valamint a környezeti adottságok figyelembevételével az egészségi állapota (Radó Dezső által kidolgozott pontrendszerben).

A fakataszter nem tartalmazza a kertészeti gyakorlatban cserjeként számon tartott, cserjeként ültetett, vagy technológiailag cserjeként fenntartott fás szárú növényeket.

Az egy méter magasságban mért 10 cm-nél kisebb törzsátmérőjű, nem kertészeti technológiával ültetett, nem államilag elismert faiskolából származó fás szárú növényeket, például a magról kelt, 1 m magasságban legalább 10 cm átlagos törzsátmérőt el nem érő fás szárú növényt, továbbá a gyökér-, tő-, és törzssarjakat.

A fakatasztert kidolgozásának és karbantartásának rendje:

A fakataszter kialakításáról, adattartalmáról nem rendelkezik semmilyen rendelet vagy jogszabály jelenleg. A Városliget Zrt. ezért egy részletes és szigorú eljárásrendet alkotott meg, mely kiköti, hogy a fakatasztert kizárólag olyan személy jogosult módosítani, karbantartani, akinek minimum felsőfokú szakirányú végzettsége van (kertészmérnök, tájépítész, dendrológus...stb.) vagy minimum 10 éves favizsgálói és kertészeti, faápolói szakmai tapasztalattal rendelkező szakember.

A fakatasztert legalább évente (amennyiben ezt kertészeti beavatkozások, pl. parképítési munkák nem lehetetlenítik el) aktualizálni kell annak érdekében, hogy a friss ültetések, a kivágott fák, a viharban kidőlt fák átvezetése bekerüljön mind a szöveges, mind a rajzi állományba. Mindezeket pontos geodéziai beméréssel, EOY koordináták segítségével kell meghatározni, azonosítani. Az aktualizált fakatasztert a mindenkor érvényes honlapra kell kifüggeszteni.

C. Ütemezett kezelési és fenntartási terv

A faállomány megújítását célzó fakivágásokat és egyidejűleg a fapótlásokat tartalmazó kezelési- és fenntartási tervet 10 éves időtávlatban meghatározott célokhoz és feladatokhoz igazítottan éves ciklusokra felosztva kell tervezni és évente aktualizálni a szükséges mértékben. Ezen tervekben ökológiai kockázatelemzésre alapozva meg kell határozni az évente tervezetten kivágható fák mennyiségét, helyét, a fapótlás mennyiségi és minőségi paramétereit, illetve a telepítés helyét.

D. Kármegelőzési fakivágások, visszavágások

A Városliget területén belül az emberi élet-, és vagyonvédelem miatt veszélyes részek és egyedek eltávolítása kötelező és azonnali feladat, melynek felelősége a fenntartót és a vagyonkezelőt terheli.

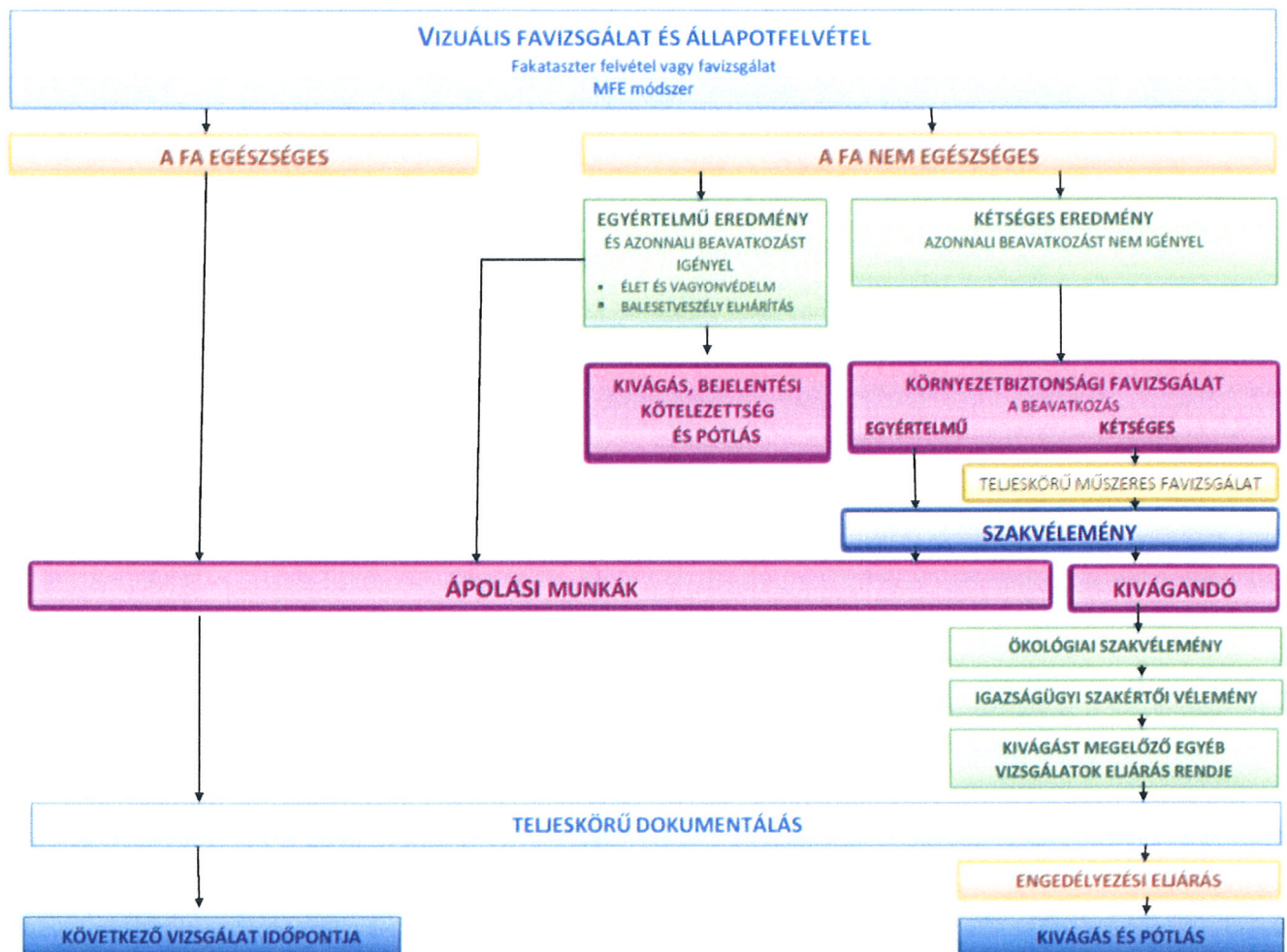
A baleset-, vagy életveszély miatt kivágandó fák esetében azonnali vizuális favizsgálat és környezetbiztonsági favizsgálat után a szakvéleményeket követően a fa kivágható, mely kivágás tényét a fenntartó 3 napon belül köteles bejelenteni a jegyzőnek a pótlás mértékének és helyének kijelölésével, fényképes fotódokumentációval a jogszabályban rögzített módon.

Havária esetekben a fenntartó azonnal köteles intézkedni!

Végzi: A zöldfelület mindenkori karbantartója, fenntartója, vagy parképítési munkák esetében a Városliget Zrt. szerződött vállalkozója számára munkavégzésre átadott területen belül annak szakkivitelezője.

II. ELJÁRÁSI FOLYMATOK BEMUTATÁSA

1. FAVIZSGÁLATI ELJÁRÁSOK RENDJE



1. számú ábra a favizsgálati eljárások rendszeréről

1. Vizsgálati módszerek

1.1. Környezetbiztonsági favizsgálat

A vizsgálat során elsősorban a fák kidőlésének, kitörésének, az ágak letörésének valószínűségét kell elemezni. Kiterjed az életerőre, korona hibákra, a fa biztonságosságát befolyásoló kártevőkre és kórokozókra. A kockázati tényezőt jelentő elváltozások kialakulásának okait is vizsgálni kell, pont azért, hogy azok kialakulásának lehetőségét is feltárjuk és amennyiben lehetséges, tegyünk ellene. A közlekedésre és a környezetre veszélyes fák azonnali kezelése elengedhetetlen.

1.2. Vizuális favizsgálat (állapotfelvétel)

A vizuális favizsgálat, avagy a szemrevételezés során a gyökérzet, a törzs és a korona részletes állapotát, valamint a fa általános egészségi és életképességi állapotát is megvizsgálják és leírják. Az egyes részek állapotának összegzését a Radó Dezső által kidolgozott pontrendszerben is megadják. Előírás szerint ezt egy legalább középfokú szakirányú végzettséggel és 10 éves tapasztalattal rendelkező szakember végezheti el.

1.3. Városligeti fakataszter felülvizsgálata

Az I.B. pont szerint kialakított Városligeti fakataszter hatályos és aktualizált állapota a Városliget Zrt. honlapján kerül kifüggesztésre, melyet az adott faegyed aktuális vizsgálatakor kell ellenőrizni.

1.4. Fakopp 3D Akusztikus tomográfos favizsgálat készítése

A műszeres favizsgálatok készítésére csak abban az esetben van szükség, ha a fa állapota vizuális vizsgálattal nem mérhető fel egyértelműen, vagy a favizsgáló az általa felállított hipotézist kívánja ellenőrizni. Ilyen műszeres vizsgálat lehet a Fakopp 3D Akusztikus tomográf alkalmazása, mely képes roncsolásmentes módon felmérni a törzs, vagy nagyobb vázágak korhadat, vagy üreges részeinek helyét és kiterjedését. A technológia a törzsen körben elhelyezett érzékelők közti hang terjedési sebességének mérésén alapszik. Az alapelv az, hogy a hang terjedési sebessége csökken, ha üreg található a két érzékelő között.

A vizsgálatokat olyan favizsgáló végezheti, aki minimum 10 év szakmai tapasztalattal, vagy a Magyar Faápolók Egyesülete által minősített favizsgálói végzettséggel rendelkezik.

1. számú melléklet Fakopp 3D Akusztikus tomográfos favizsgálati mintalap

2. Vizsgálatok kiértékelése

A vizsgálatok alapján a Főkert Nonprofit Zrt., vagy a Városliget Zrt. által megbízott faápoló szakemberek elvégzik a kiértékelést, melyet szakvéleményben rögzítenek. Ebben megállapítják a fa ápolási javaslatát.

2.1. Amennyiben a vizsgálat megállapítja, hogy a fa egészséges, dokumentálják a vizsgálatokat és meghatározzák a következő vizsgálat időpontját.

2.2. Amennyiben a vizsgálatok alátámasztják annak a tényét, hogy a fa nem teljesen egészséges, és egyértelműen megállapítható, hogy élet- és vagyonvédelem okán azonnali intézkedés szükséges, azt a fenntartó (Főkert Nonprofit Zrt.) köteles azonnal végrehajtani. Erről a Városliget Zrt.-t értesítenie kell 3 napon belül, és a teljes beavatkozásról fényképes dokumentációt kell készítenie. Az intézkedés lehet azonnali ifjítás, metszés, de kivágás is. Amennyiben fakivágásra volt szükség, az eltávolítást követően a kárelhárítás

tényét a hatályos jogszabálynak megfelelően 3 napon belül köteles az illetékes jegyző felé bejelenteni.

„7. § (1) Település belterületén a fás szárú növénynek az élet-, egészség- vagy vagyonvédelmi okból - a 6. §-ban foglaltaktól eltérően - történt kivágása esetén

a)13 a kivágás tényét az azonnali intézkedést foganatosító 3 napon belül a 2. melléklet szerinti formanyomtatványon vagy annak megfelelő tartalommal bejelenti a kivágás helye szerint illetékes jegyzőhöz;”

A pótlást a hatályos Budapest Főváros XIV. Kerület Zugló Önkormányzatának Képviselő-testületének 62/2010 (XI. 30.) önkormányzati rendelete a fás szárú növények védelméről, kivágásáról és pótlásáról jogszabályoknak megfelelően el kell végezni.

„ 7. Közterületen lévő fa pótlása 9. §

(1) A közterületen lévő fa kivágása esetén a kivágott fa pótlásáról a kivágott fa törzsátmérőjének másfélszeres mértékében, elsősorban a kivágott fával azonos helyrajzi számú területen kell gondoskodni.

(2) A pótlás mértéke csökkenthető a kertészeti szakvéleményben megállapított vitalitási érték figyelembe vételével.

(3) Ha a közterületen álló fa élet-, egészség- vagy vagyonvédelmi okból történő kivágása szükséges, a pótlási kötelezettség a kivágott fa darabszámának kétszerese.

(4) Amennyiben a közterületen álló fa kivágása kertészeti szempontból igazolt egyéb okból elkerülhetetlenül szükséges, a pótlási kötelezettség mértéke megegyezik a kivágott fa darabszámával.

(5) A (4) bekezdés szerinti kertészeti szempontból igazolt fakivágás különösen

- a) a fa kiszáradása,*
- b) a fa közlekedésbiztonságot veszélyeztető elhelyezkedése, vagy*
- c) fertőzés továbbterjedésének megakadályozása okán fellépő fakivágás.*

(6) Ha a fa a pótlásától számított második vegetációs időszak kezdetén – vagy az azt megelőző évben – nem hajt ki, a pótlás eredménytelennek tekintendő.

(7) Eredménytelen pótlás esetén a fakivágásra vonatkozó szabályokat kell alkalmazni, ideértve az újabb pótlási kötelezést is.”

A pótlás várostűrő fajokkal lehetséges pótolni és minimum faiskolában előnevelt 2x iskolázott 18/20cm –es törzskörméretű fával, melynek helyét és pontos fajtáját azonban a Városliget Zrt.-vel és a parkrehabilitációért felelős tervezővel szükséges egyeztetni.

- 2.3. Amennyiben a vizsgálati eredmények azt állapítják meg, hogy a fa nem teljesen egészséges, de nem igényel azonnali intézkedést, vagy állapota nem teljesen egyértelmű, abban az esetben a 2. pontban meghatározott döntési mechanizmusok folyamatát szükséges betartani.

3. DÖNTÉSI MECHANIZMUSOK FOLYAMATA

Ha valamely fás szárú egyed tekintetében felmerül, hogy kert- és tájépítészeti megfontolásokból nincs arra mód, hogy a jelenlegi élőhelyén maradjon, de az 1. pontban meghatározott vizsgálatok szerint egészséges, és szakmailag alkalmas a mozgatásra, akkor a fát lehetőleg a telken belül át kell ültetni. Amennyiben a fa egészségi állapota, mérete, vagy az adott körülmények nem teszik lehetővé az átültetést, és nem áll fent az 2.2. pontban meghatározott élet- és baleseteveszély ténye, akkor a következő további vizsgálatok és szakvélemények elkészítését rendeli el a Városliget Zrt.:

- Ökológiai kockázatelemzés és –becslés
- Igazságügyi Szakértői vélemény az alábbi szakterületeken bejegyzett igazságügyi szakértő bevonásával (természetvédelmi (élővilág vagy tájvédelmi) vagy zöldfelület-, parkfenntartási, vagy kertészeti)

3.1. Ökológiai kockázatelemzés és –becslés

A fent elvégzett műszeres és szemrevételezés útján készült szakvélemény ismeretében egy dendrológiai és vagy ökológiai tapasztalatokkal rendelkező kertész, tájépítész, biológus szakirányú, min. felsőfokú végzettséggel rendelkező szakember a vizsgált faegyedet újra megtekinti és az alapadatok ismeretében egy ökológiai kockázatelemzést készít. A hatályos jogszabályok közül a Városépítési Szabályzat (20/2016. (VI. 10.) Főv. Kgy. rendelet a Városliget építési szabályzatáról szóló 32/2014. (VII. 15.) Főv. Kgy. rendeletmódosításáról) 1§ (3) pontjában a következő képpen határozza meg az ökológiai kockázatelemzés definícióját:

"4. Ökológiai kockázatelemzés: kivágásra javasolt fák előzetes, egyedi elbírálású, a fák városban elfoglalt helyét figyelembe vevő, településökológiai, dendrológiai, illetve élőhely vizsgálaton és értékelésen alapuló kockázatelemzése. A dendrológiai vizsgálatnak tartalmaznia kell az egyed egészségi állapotára vonatkozó információkat. Az élőhelyi vizsgálatnak tartalmaznia kell az egyed élőhelyi szerepét, az állományban betöltött szerepét."

Az ökológiai kockázatelemzés és –becslés, a vizsgált környezeti kockázati tényezők (fizikai, biológiai, kémiai) a nem humán élőlényekre gyakorolt káros hatások (kockázati tényezők) valószínűségének és nagyságrendjének (kockázat) meghatározása.

A kockázat beazonosításának és mennyiségi meghatározásának a folyamata, valamint annak a meghatározása, hogy ezek a kockázatok milyen mértékben fogadhatók el. (Suter, 1993.)

Az ökológiai kockázatbecslés egy olyan módszer, gyakorlat, mely megalapozza a környezeti döntéshozatalt, és segíti a döntéshozók munkáját.

Az ökológiai helyzet értékelése során kitér a vizsgálat a fa zöldfelületi helyzetére, szabályozásban, védelmi szerepben betöltött jelentőségére (pl. klíma, levegő, zaj), a fa, mint élőhelyképző tényező funkciójára és a fa környezetének (talaj, burkoltság stb.) jellemzőire.

Kockázatok és veszélyek mérlegelése során az alábbi szempontokat, kockázati tényezőket értékeli a vizsgálatot végző:

- A fa környezetében a földfelszín állapotára, burkoltságára, a talaj tömörödésére ható kockázatok
- Az asszimilációs felület további csökkenését, az árnyékoló, klíma kondicionáló hatás csökkenését okozó tényezőkre ható kockázatok
- A fát, mint élőhelyet veszélyeztető tényezőket
- A fa gyökérzetét, vízellátottságát veszélyeztető tényezőket
- A fa fizikai sérülését vagy életképességét veszélyeztető tényezőket

3.2. Természetvédelmi és Kertészeti Igazságügyi Szakértői vélemény

Az Igazságügyi Szakértő feladata az eddig rendelkezésre álló vizsgálatok felülvizsgálata, kiegészítése, és egy független szakértői vélemény kidolgozása.

A szakvéleményt kizárólag az Igazságügyi Minisztérium Természetvédelmi Igazságügyi Szakértők Névjegyzékében szereplő témaköri érvényes jogosultsággal rendelkező szakember készítheti el.

A kellő megalapozottsággal elkészített ökológiai kockázatelemzést az Igazságügyi Szakértői véleménnyel együtt kell kezelni, és a döntéshozóknak mindezek figyelembevételével kell a hatást csökkenteni, kezelni, és az ökoszisztémát rehabilitálni.

4. DÖNTÉSHOZÓK, VÉLEMÉNYEZŐK KÖRE ÉS HATÁSKÖRE

A fás szárú növények ápolásáról és kivágásáról döntő szakemberek listája a döntési lépések folyamata alapján a következő:

4.1. Zöldfelület fenntartó

Hatásköre kiterjed a zöldfelületi ápolási munkákra és az azonnali beavatkozásokra
Végzi: Főkert Nonprofit Zrt.

4.2. Vizsgálatokat elvégző szakemberek

Hatásköre kiterjed a teljeskörű szakmai vizsgálatok felelősségteljes elvégzésére, azok dokumentálására az 1. pontban meghatározott feladatokra
Végzi: 3éves tapasztalattal rendelkező kertész technikus, kertészmérnök, okl. tájépítész, okl. kertészmérnök lsd. egyes vizsgálatoknál részletesen

4.3. Ökológiai kockázatelemzést végző szakember

Hatásköre kiterjed az ökológiai kockázatelemzés elkészítésére

Végzi: felsőfokú kertészeti, tájépítési végzettséggel rendelkező ökológiai, dendrológiai tapasztalatokkal rendelkező szakember

4.4. Igazságügyi Szakértő

Hatásköre kiterjed az eddigi vizsgálatok felülvizsgálatára, bírálatára

Végzi: Igazságügyi Minisztérium Természetvédelmi Igazságügyi Szakértők Névjegyzékében szereplő vonatkozó szakterületi jogosultsággal rendelkező felsőfokú végzettségű szakértő.

4.5. Támogató és lebonyolító mérnök szervezet

Hatásköre az eddig elkészült dokumentumok hitelességének és mérnöki tevékenységének ellenőrzése, felelős műszaki vezetői tevékenység végzése, az elkészült tervek szakmai és számítási metódusának vizsgálata.

Végzi: Liget Mérnök Konzorcium

4.6. Városliget Zrt.

Hatásköre az elkészült dokumentumok fényében, mint a Városliget üzemeltetését és a Liget Budapest felelős beruházójaként a jogi, gazdasági és társadalmi és pénzügyi kockázatokat is figyelembe véve hagyja jóvá vagy kér további vizsgálatokat.

4.7. Felelős tervező

Hatásköre a mindenkori jogszabályok figyelembevételével, hogy szakmailag döntsön tervezői felelőssége teljes tudatában a fás szárú növény végső kezeléséről, átültetéséről, visszavágásáról vagy kivágásáról mely lehet azonnali vagy ütemezett.

Végzi: okl. tájépítész mérnök, vezető tervező

4.8. Engedélyező Hatóság

Az eljáró hatóság a felelős tervező által készített faátültetési és engedélyezési dokumentáció alapján jogerős határozatban dönt.

Végzi: Budapest Főváros Kormányhivatala

III. JOGSZABÁLYI HÁTTÉR

- 346/2008. (XII. 30.) Korm. rendelet a fás szárú növények védelméről
- Bp. Főváros XIV. kerület Zuglói Önkormányzata Képviselő testületének 62/2012. (XI.30.) önkormányzati rendelete a fás szárú növények védelméről, kivágásáról és pótlásáról
- Bp. Főváros XIV. kerület Zuglói Önkormányzata Képviselő testületének 63/2012. (XI.30.) önkormányzati rendelete a fás szárú növények védelméről, kivágásáról és pótlásáról a zöldfelületek használatáról megóvásáról
- Budapest Főváros Önkormányzata Közgyűlésének 32/2014 (VII.15.) önkormányzati rendelete a Városligeti építési szabályzatról

IV. MELLÉKLETEK

- | | |
|--------------------|---|
| 1. számú melléklet | Fakopp 3D Akusztikus tomográfos favizsgálati mintalap |
| 2. számú melléklet | Egyedi faértékelési adatlap minta |
| 3. számú melléklet | Munkakezdést megelőző vizsgálatok rendje |

1.számú melléklet



VIZUÁLIS ÉS MŰSZERES FAVIZSGALAT

Fadiagnosztikai adatlap és kezelési javaslat

Megrendelő:

Városliget Zrt.

Helység: Budapest
 Terület: Városliget
 Fa kódja: 14VL303109
 Fafaj (latin): *Prunus cerasifera* 'Nigra'
 Fafaj (magyar): Vérszilva
 Fa magasság: 7 m
 Törzs magasság: 0,8 m
 Törzs átmérő 1 m-en: 46 cm
 Törzskerület 1 m-en: 144 cm
 Korona átmérő: 8 m
 Vizsgálat ideje: 2016. április 6.

Diagnózis:

A gyökérszövet és gyökérnyak állapota	
Radó EU-s favizsgálati értékszám:	4
A gyökérszövet fejlődése kismértékben gátolt, elfogadható termőhelyen, a gyökérnyak nem sérült.	
Gyökérsarjadzik.	
A törzs állapota	
Radó EU-s favizsgálati értékszám:	2
A törzs erős károsodása (több nagy felületű seb, mély bekorhadások).	
A törzs repedt, korhadt, odvas, felületén kéregszérvés, kéregleválás, sejtburjánzás, rákos elváltozás található.	
A koronaalap és korona állapota	
Radó EU-s favizsgálati értékszám:	2
Erős koronakárosodás (50% felett)	
A koronaalap sérült, korhadt, odvas.	
A korona csonkolt, torz habitusú. Az ágrendszerben villás vázág elágazás, egy pontból kitoró több vázág, sérült vázág, korhadt vázág, odvas vázág, száraz ág, ágcsomok, rovar kártétel, gombakártétel, termőtest található.	
A műszeres vizsgálat értékelése	
Réteg magassága:	50 cm
Átmérő 1:	45 cm
Átmérő 2:	55 cm
Törzskerület:	160 cm
A a vizsgálat magasságban a tomográf nagy méretű, centrikus elhelyezkedésű belső szerkezeti elváltozást mutatott ki.	



A fa egészségi állapota és életképessége	
Értékszám:	2
A fa egy évtizeden belül lecsereplendő	
Megtarthatósági mutató:	37,50%
Kezelési javaslat:	
IFJÍTÁS, SEB, ODÚ- ÉS ÜREGKEZELÉS	

Következő favizsgálat javasolt ideje

1 év

Felvételező:

Szaller Vilmos
 favizsgáló
 FÖKERT NONPROFIT ZRT

Sorszám 4

Kötetszám 1

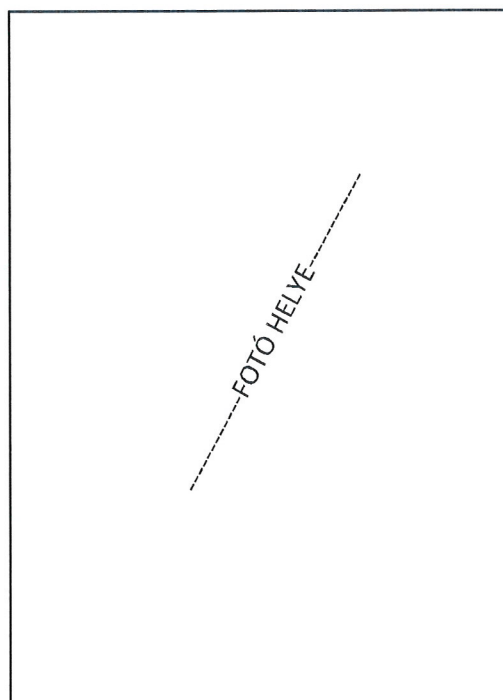
Oldalszám: 4

2.számú melléklet

EGYEDI FAVIZSGÁLATI ADATLAP MINTA

FA KATASZTERI ADATAI

Egyedi azonosító:
 Fa faja:
 Törzsátmérője:
 Korona szélessége:
 Fa magassága:
 Gyökérzet állapota:
 Törzs állapota:
 Korona állapota:
 Egészségi állapota:
 (Radó Dezső által kidolgozott pontrendszerben)
 Ápolási javaslat:
 Dendrológiai érték:
 Egyéb szempontok:
 Megjegyzés:



Fakataszter felülvizsgálat ideje:

Felülvizsgálatot végző:

dr. MINTA JÁNOS , dendrológus

VIZUÁLIS FAVIZSGÁLAT

X

Vizsgálat elvégzésének ideje:

Vizsgálat eredménye:

Csatolt dokumentum:

Vizsgálatot végező:

MINTA JÁNOS, MFE minősített favizsgáló

3D TOMOGRÁFOS VIZSGÁLAT

X

Vizsgálat elvégzésének ideje:

Vizsgálat eredménye:

Csatolt dokumentum:

Vizsgálatot végező:

MINTA JÁNOS, MFE minősített favizsgáló

ÖKOLÓGIAI KOCKÁZATELEMZÉS

X

Elemzés elvégzésének ideje
 Eredménye:
 Csatolt dokumentum:
 Vizsgálatot végező:

MINTA JÁNOS, ökológus

IGAZSÁGÜGYI SZAKÉRTŐI VÉLEMÉNY

X

Szakvélemény készítésének ideje
 Eredménye:
 Csatolt dokumentum:
 Vizsgálatot végező:

MINTA JÁNOS, igazságügyi szakértő
, nyilvántartási szám

FAÁTÜLTETÉSI ÉS FAKIVÁGÁSI TERV

X

Dokumentum készítés ideje
 Javasolt munkavégzés: ÁTÜLTETÉS /KIVÁGÁS/IFJÍTÁS.....
 Csatolt dokumentum:
 Felelős tervező :

MINTA JÁNOS, okl. tájépítész
, kamarai szám

VÁROSLIGET ZRT. JÓVÁHAGYÁSA

X

Jóváhagyó:
 Dátum:

3.számú melléklet

FAKIVÁGÁST MEGELŐZŐ VIZSGÁLATOK RENDJE

1. Védett faunák előfordulási vizsgálata az adott faegyed, mint élőhely tekintetében
2. Madár-oduk és madárfészkek vizsgálata
3. Denevér-oduk vizsgálata
4. Vizsgálatot követő intézkedés

Előzetes vizsgálatok:

Az esetleges fakivágások érinthetnek, természetvédelmi oltalom alatt álló védett fajokat is mint pl. ha korhadt, odvas fát vágunk ki a területen élő kis szarvasbogár élőhelyét, vagy a zöld küllő, nagy fakopáncs fészket, de egyéb nem védett madár-odvakat, lakott denevér-odvakat.

Munkakezdés előtt minden esetben ellenőrizni kell , hogy nincs-e az adott fában élő veszélyeztetett egyed!

Az odvas fák esetében különösen nagy figyelmet kell fordítani a denevérek, fészkek jelenlétére. A fák döntése utáni darabolásra – különösen az odvas részeken – is csak a denevérek, fiókák jelenlétének ellenőrzése után kezdődhet meg a munka.

Vizsgálatot követő intézkedés:

Minden esetben értesíteni kell a területileg illetékes nemzeti park természetvédelmi őrszolgálatát, vagy a Fővárosi Állatkertet, ha a vizsgálatok fészket vagy denevér jelenlétet mutattak ki. Magyar Természettudományi Múzeum denevérvédelmi szakemberét (Emlőstár) kell értesíteni abban az esetben, ha sérült denevéreket, illetve munkavégzéssel érintett területen denevérek jelenlétét észlelik. A megszűnő szálláshelyek pótlására indokolt mesterséges odvak kihelyezése.

Amennyiben van rá mód, pl. a kezelési tervben rögzített tervszerű fakivágásokat ütemezi a zöldfelület fenntartója, akkor fokozott figyelemmel a szaporodási, költési időszakon kívüli időszakra, azaz szeptember 30. és február 28. között időzítsük a kivágási munkálatokat.